

Zuchtprogramme für Sonstige Rassen

Zuchtprogramm für die Rasse Paso Iberoamericano des Verbandes der Pony- und Pferdezüchter Hessen e. V.

1.	Angaben zum Ursprungszuchtbuch.....	3
2.	Geographisches Gebiet.....	3
3.	Umfang der Zuchtpopulation im Verband	Fehler! Textmarke nicht definiert.
4.	Zuchtziel, einschließlich der Rassemerkmale	3
5.	Eigenschaften und Hauptmerkmale.....	3
6.	Selektionsmerkmale	6
7.	Zuchtmethode	6
8.	Unterteilung des Zuchtbuches	7
9.	Eintragungsbestimmungen in das Zuchtbuch	8
	(9.1) Zuchtbuch für Hengste	8
	(9.1.1) Hengstbuch I (Hauptabteilung des Zuchtbuches)	8
	(9.1.2) Hengstbuch II (Hauptabteilung des Zuchtbuches)	8
	(9.1.3) Anhang (Hauptabteilung des Zuchtbuches).....	9
	(9.1.4) Fohlenbuch (Hauptabteilung des Zuchtbuches)	9
	(9.2) Zuchtbuch für Stuten	9
	(9.2.1) Stutbuch I (Hauptabteilung des Zuchtbuches)	9
	(9.2.2) Stutbuch II (Hauptabteilung des Zuchtbuches)	9
	(9.2.3) Anhang (Hauptabteilung des Zuchtbuches).....	9
	(9.2.4) Fohlenbuch (Hauptabteilung des Zuchtbuches)	10
10.	Tierzuchtbescheinigungen	10
	(10.1) Tierzuchtbescheinigung als Abstammungsnachweis	10
	(10.1.1) Ausstellung eines Abstammungsnachweises	10
	(10.1.2) Mindestangaben im Abstammungsnachweis.....	10
	(10.2) Tierzuchtbescheinigung als Geburtsbescheinigung	11
	(10.2.1) Ausstellung einer Geburtsbescheinigung	11
	(10.2.2) Mindestangaben in der Geburtsbescheinigung	11
	(10.3) Tierzuchtbescheinigung für Zuchtmaterial	12
11.	Selektionsveranstaltungen	12
	(11.1) Körung.....	12
	(11.2) Stutbucheintragung	12
	(11.3) Leistungsprüfungen	12
	(11.3.1) Feldprüfung.....	13
	(11.3.2) Turniersportprüfung gem. den Prüfungsrichtlinien PV (Paso Pferde Verband), IGV (Internationale Gangpferdevereinigung), PPE (Paso Peruano Europa) und PFAE (Paso Fino Association Europe)	13
	(11.3.3) Voraussetzung für die Eintragung in das Hengstbuch I	13
12.	Identitätssicherung/Abstammungssicherung.....	13

13.	Einsatz von Reproduktionstechniken	14
	(13.1) Künstliche Besamung	14
	(13.2) Embryotransfer	14
	(13.3) Klonen	14
14.	Berücksichtigung gesundheitlicher Merkmale sowie genetischer Defekte bzw. Besonderheiten	14
15.	Zuchtwertschätzung.....	14
16.	Beauftragte Stellen	14
17.	Weitere Bestimmungen.....	16
	(17.1) Vergabe einer Lebensnummer (Internationale Lebensnummer Pferd – Unique Equine Lifenumber – UELN)	16
	(17.2) Vergabe eines Namens bei der Eintragung in das Zuchtbuch.....	16
	(17.3) Vergabe eines Zuchtbrandes.....	16
	(17.3.1) Beauftragte für die Kennzeichnung	16
	(17.3.2) Zuchtbrand.....	16
	(17.4) Transponder	16
	(17.5) Prefix-/Suffixregelung für Ponys, Kleinpferde und sonstige Rassen	17

Zuchtprogramme für Sonstige Rassen

Zuchtprogramm für die Rasse Paso Iberoamericano des Verbandes der Pony- und Pferdezüchter Hessen e. V.

1. Angaben zum Ursprungszuchtbuch

Die Asociación Centroamericana de Criadores de Caballos de Raza Iberoamericana, Barrio Don Bosco, San Jose de Costa Rica ist die Organisation, die im Sinne der Vorgaben der EU das Zuchtbuch über den Ursprung der Rasse Paso Iberoamericano führt. Der Verband führt ein Filialzuchtbuch und hält die durch die Ursprungszuchtorganisation auf www.iberonic.com aufgestellten Grundsätze ein.

2. Geographisches Gebiet

Das geographische Gebiet, in dem der Verband der Pony- und Pferdezüchter Hessen e. V. das Zuchtprogramm durchführt, umfasst das Gebiet der Bundesrepublik Deutschland.

3. Umfang der Zuchtpopulation im Verband

Der Umfang der Population beträgt (Stand 01.01.2020):

Stuten: 5

Hengste: 3

Der Umfang der Population der FN-Mitgliedszuchtverbände ist auf der Website www.pferd-aktuell.de/shop/index.php/cat/c135_Jahresberichte-FN---DOKR.html einzusehen.

4. Zuchtziel, einschließlich der Rassemerkmale

Das Zuchtprogramm hat einen Zuchtfortschritt im Hinblick auf das definierte Zuchtziel und somit die Verbesserung der Eigenschaften der Rasse zum Ziel und umfasst alle Maßnahmen und Aktivitäten, die diesem Ziel dienlich sind.

Gezüchtet wird ein Pferd mit freundlichem, kooperativen Wesen, aufmerksamer Reaktionsbereitschaft, Nervenstärke und „Brio“. Es eignet sich gut zum Wanderreiten, für Gangpferdeturniere und als Familienpferd

5. Eigenschaften und Hauptmerkmale

Rasse	Paso Iberoamericano
Herkunft	Costa Rica, Lateinamerika
Größe	ca. 144 – 160 cm
Farben	alle Farben
Gebäude	
<i>Kopf</i>	trocken, gerades bis leicht konvexes Profil; große Augen, mittlere bis lange Ohren; flache breite Stirn
<i>Hals</i>	hoch angesetzt mit konvexer Ober- und gerader Unterlinie, dichte Mähne
<i>Körper</i>	gut proportioniert; lange Schulter mit ausgeprägtem Widerrist; starke leicht abfallende Kruppe; tiefer Schweifansatz
<i>Fundament</i>	gut bemuskelte, trockene Beine; harte Hufe; wenig Kötenbehang

Bewegungsablauf	alle Gangarten fördernd, energisch und taktklar; deutliche Töltveranlagung angestrebt.
Einsatzmöglichkeiten	Wanderreiten, Gangpferdeturniere, Familienpferd
Besondere Merkmale	freundliches, kooperatives Wesen; aufmerksame Reaktionsbereitschaft; Nervenstärke und „Brio“

Zuchtzielbeschreibung der Asociación Centroamericana de Criadores de Caballos de Raza Iberoamericana (2001)

Definiese como **Caballo Iberoamericano** a aquellos que figuren inscritos en el Registro de la Asociación, siempre que sus caracteres étnicos, morfológicos, y fisiológicos respondan al siguiente prototipo nacional.

CARACTERISTICAS GENERALES

Tipo eumétrico, mesomorfosis, perfil recto o ligeramente convexo, aires brillantes y enérgicos, con apreciables elevaciones y extensiones.

CARACTERISTICAS REGIONALES

- Cabeza de longitud media y rectangular, fina, enjuta, de perfil frontonasal, recto o ligeramente convexo, orejas medianas, móviles y bien colocadas; frente ancha, plana o ligeramente abombada; ojos grandes de mi rada viva.
- Cuello ligeramente arqueado y de longitud media, si bien en algunos individuos es largo corto y grueso, bien insertado en su misión con el tronco, de crin abundante, fina y brillante.
- Cruz ancha, musculada, manifiesta.
- Tronco desarrollado y robusto, de costillares ligeramente arqueadas, pecho ancho, profundo y musculado, espaldas oblicuas, bien musculadas y relativamente largas.
- Dorso recto, que en algunos ejemplares da la sensación de ser ligeramente ensillado, lomo corto, musculado, horizontal y ancho, perfectamente unido al dorso y a la grupa.
- Grupa de longitud y anchura media, redondeada y ligeramente en declive, con nacimiento de la cola mediana abajo por lo que ésta se mantenga pegada en la marcha, la cola poblada de abundante y larga crin
- Extremidades anteriores: brazo musculado, en ángulo armonioso con la espalda antebrazo bien dirigido y fuerte, rodilla enjuta, cana más bien larga, de piel fina tendones netos, menudillo seco y fuerte, con cuartilla relativamente larga y oblicua.
- Extremidades posteriores: muslos y nalgas musculados, corvejones algo acodados con idénticas características que en los miembros anteriores para las regiones situadas por debajo de los tarsos.
- Las extremidades anteriores y posteriores, con perfectos aplomos y cascos fuertes y proporcionados.

CAPAS

Torda y castaña, pudiendo admitirse otras a excepción de la pia.

Armonía general y corpulencia en su conjunto, el caballo iberoamericano constituye un ejemplar bello y perfectamente armónico, con independencia de su edad y grado de desarrollo. Se estima como alzada mínima a la cruz, a la edad de tres años, 1.46 metros para los machos, 1.44 metros para las hembras, tomadas con hipómetro o bastón.

CARACTERISTICAS CONSTITUCIONALES (temperamento)

noble, sobrio, resistente, enérgico y docil, con marcada predisposición para la perfecta doma.

CARACTERISTICAS FUNCIONALES

movimientos ágiles, elevados, extensos, energicos y suaves, con destacada facilidad para toda clase de actitudes y en especial para la reunión.

6. Selektionsmerkmale

Für die Eintragung in das Zuchtbuch (außer Fohlenbuch und Anhang) werden nachfolgende Selektionsmerkmale der äußeren Erscheinung unter besonderer Berücksichtigung des Bewegungsablaufes bewertet (Leistungsprüfung Exterieur).

Selektionsmerkmale der äußeren Erscheinung:

1. Typ (Rasse -und Geschlechtstyp)
2. Körperbau
3. Korrektheit des Ganges
4. Schritt
5. Trab, Tölt oder Trocha, Marcha, etc.
6. Galopp (bei Stuten: sofern bei Zuchtbucheintragung erfasst)
7. Gesamteindruck (im Hinblick auf die Eignung als Gangpferd)

Die Gesamtnote errechnet sich aus dem arithmetischen Mittel der erfassten Selektionsmerkmale. Die Bewertung erfolgt in ganzen/halben Noten nach dem, in der Satzung unter Nummer B.15 (Grundbestimmungen zur Bewertung von Zuchtpferden), erläuterten System.

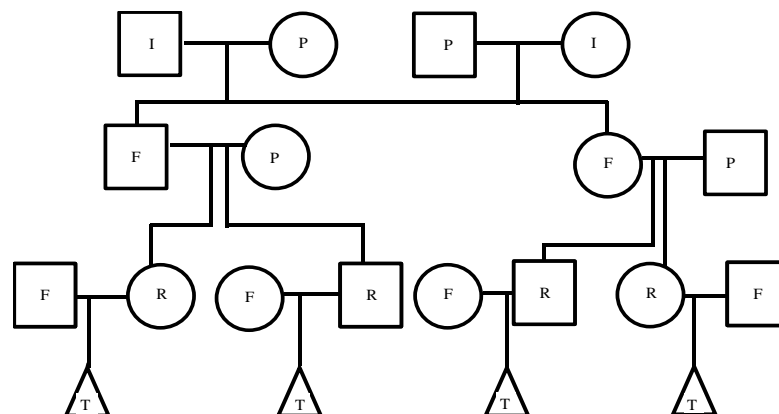
Darüber hinaus wird nach weiteren Merkmalen selektiert:

- 1) Gesundheit
- 2) Interieur
- 3) Reitanlage

7. Zuchtmethod

Das Zuchtbuch der Paso Iberoamericanos ist geschlossen. Am Zuchtprogramm nehmen nur diejenigen Pferde teil, die im Zuchtbuch (außer Fohlenbuch und Anhang) eingetragen sind.

Als Zuchtmethod wird die $\frac{3}{8} - \frac{5}{8}$ Konsolidierungszucht nach folgendem Anpaarungsschema betrieben:



= $\frac{5}{8}$ PIA – Produkt: Paso Iberoamericano

Rassen der Gruppen „P“ bzw. „I“ sind untenstehend aufgeführt.



= Hengst I = Iberer



= Stute P = Paso

P = Elterngeneration
 F = 1. Folgeneration
 R = Rückkreuzungsgeneration
 T = Paso Iberoamericano

Für I = Iberer sind folgende Rassen zugelassen:

Pura Raza Espanola
 Puro Sangue Lusitano
 Hispano Araber
 Sorraya
 Raza Mallorquino
 Raza Menorquino
 Cruzado Portugues
 Cruzado Espanol
 Andalusier

Für P = Paso sind folgende Rassen zugelassen:

Paso Fino
 Paso Peruano
 Caballo de Paso
 Mangalarga Marchador
 Campolina
 Cubano de Paso
 Caballo Columbiano de Trochador
 Puro Puertorriqueno

Für die F1-Generation dürfen die unter I = Iberer aufgeführten Rassen untereinander und die unter P = Paso aufgeführten Rassen untereinander nicht angepaart werden. Somit kann ein F1-Pferd nur aus einer Anpaarung einer unter I = Iberer aufgeführten Rasse mit einer unter P = Paso aufgeführten Rasse entstehen.

Hengste (außer der Rasse des Paso Iberoamericano) sind nur dann zugelassen, wenn sie die Anforderungen des Hengstbuches I erfüllen; Stuten sind nur dann zugelassen, wenn sie den Anforderungen des Stutbuches I oder II genügen.

8. Unterteilung des Zuchtbuches

Die Hauptabteilung des Zuchtbuches für Hengste wird unterteilt in die Klassen

- Hengstbuch I,
- Hengstbuch II,
- Anhang und
- Fohlenbuch.

Die Hauptabteilung des Zuchtbuches für Stuten wird unterteilt in die Klassen

- Stutbuch I,
- Stutbuch II,
- Anhang und
- Fohlenbuch.

Abteilung	Geschlecht	
	Hengste	Stuten
Hauptabteilung (HA)	Hengstbuch I (H I)	Stutbuch I (S I)
	Hengstbuch II (H II)	Stutbuch II (S II)
	Anhang (A)	Anhang (A)
	Fohlenbuch	Fohlenbuch

9. Eintragungsbestimmungen in das Zuchtbuch

Die Bestimmungen unter B8 der Satzung sind grundlegende Voraussetzungen für die Eintragung. Es werden Hengste und Stuten nur dann in das Zuchtbuch eingetragen, wenn sie identifiziert sind, ihre Abstammung nach den Regeln des Zuchtbuches festgestellt wurde und sie die nachfolgend aufgeführten Eintragungsbedingungen erfüllen. Ein Pferd aus einem anderen Zuchtbuch der (zugelassenen) Rasse muss in die Klasse des Zuchtbuches eingetragen werden, deren Kriterien es entspricht.

(9.1) Zuchtbuch für Hengste

(9.1.1) Hengstbuch I (Hauptabteilung des Zuchtbuches)

Eingetragen werden frühestens im 3. Lebensjahr Hengste,

- deren Eltern in der Hauptabteilung der Rasse (außer Fohlenbuch und Anhang) eingetragen sind,
- die zur Überprüfung der Identität vorgestellt wurden,
- deren väterliche und mütterliche Abstammung bei der Ersteintragung bei einem FN-Mitgliedszuchtverband mittels DNA-Profil bestätigt wurde bzw. deren väterliche und mütterliche Abstammung bei der Ersteintragung bei einem anderen tierzuchtrechtlich anerkannten Zuchtverband bestätigt wurde,
- die auf einer Sammelveranstaltung (Körung) des Zuchtverbandes gemäß B.15 der Satzung und gemäß (11.1) Körung dieses Zuchtprogramms mindestens die Gesamtnote 7,0 erhalten haben, wobei die Wertnote 5,0 in keinem Selektionsmerkmal unterschritten wurde,
- die im Rahmen einer tierärztlichen Untersuchung gemäß B.16 der Satzung die Anforderungen an die Zuchttauglichkeit und Gesundheit erfüllen und gemäß der tierärztlichen Bescheinigung (Anlage 2) untersucht wurden sowie keine gesundheitsbeeinträchtigenden Merkmale gemäß Liste (Anlage 1) aufweisen,
- die die Hengstleistungsprüfung nach (11.3.3) vollständig abgeschlossen haben.

(9.1.2) Hengstbuch II (Hauptabteilung des Zuchtbuches)

Auf Antrag werden frühestens im 3. Lebensjahr Hengste eingetragen,

- deren Eltern in der Hauptabteilung der Rasse (außer Fohlenbuch und Anhang) eingetragen sind,
- deren Identität überprüft worden ist,
- deren väterliche und mütterliche Abstammung bei der Ersteintragung bei einem FN-Mitgliedszuchtverband mittels DNA-Profil bestätigt wurde bzw. deren väterliche und mütterliche Abstammung bei der Ersteintragung bei einem anderen tierzuchtrechtlich anerkannten Zuchtverband bestätigt wurde,
- die im Rahmen einer tierärztlichen Untersuchung gemäß B.16 der Satzung die Anforderungen an die Zuchttauglichkeit und Gesundheit erfüllen und gemäß der tierärztlichen Bescheinigung (Anlage 2) untersucht wurden sowie keine gesundheitsbeeinträchtigenden Merkmale gemäß Liste (Anlage 1) aufweisen.

Darüber hinaus können Nachkommen von im Anhang eingetragenen Zuchtpferden eingetragen werden,

- wenn die Anhang-Vorfahren über zwei Generationen mit Zuchtpferden aus der Hauptabteilung (außer Fohlenbuch und Anhang) angepaart wurden,
- die zur Überprüfung der Identität vorgestellt wurden,
- deren väterliche und mütterliche Abstammung bei der Ersteintragung bei einem FN-Mitgliedszuchtverband mittels DNA-Profil bestätigt wurde bzw. deren väterliche und mütterliche Abstammung bei der Ersteintragung bei einem anderen tierzuchtrechtlich anerkannten Zuchtverband bestätigt wurde,
- die in der Bewertung der äußeren Erscheinung gemäß B.15 der Satzung mindestens eine Gesamtnote von 6,0 erreichen, wobei die Wertnote 5,0 in keinem Selektionsmerkmal unterschritten wurde,

- die im Rahmen einer tierärztlichen Untersuchung gemäß B.16 der Satzung die Anforderungen an die Zuchttauglichkeit und Gesundheit erfüllen und gemäß der tierärztlichen Bescheinigung (Anlage 2) untersucht wurden sowie keine gesundheitsbeeinträchtigenden Merkmale gemäß Liste (Anlage 1) aufweisen.

(9.1.3) Anhang (Hauptabteilung des Zuchtbuches)

Auf Antrag werden Hengste eingetragen,

- deren Eltern im Zuchtbuch der Rasse eingetragen sind und
- die nicht die Eintragungsvoraussetzungen für das Hengstbuch I und II erfüllen.

Die Übernahme von Pferden aus dem Fohlenbuch in den Anhang erfolgt automatisch, wenn von diesen Nachkommen registriert werden.

(9.1.4) Fohlenbuch (Hauptabteilung des Zuchtbuches)

Im Jahr der Geburt werden alle Hengstfohlen eingetragen,

- deren Eltern im Zuchtbuch der Rasse eingetragen sind.

(9.2) Zuchtbuch für Stuten

(9.2.1) Stutbuch I (Hauptabteilung des Zuchtbuches)

Es werden Stuten eingetragen, die im Jahr der Eintragung mindestens dreijährig sind,

- deren Eltern in der Hauptabteilung der Rasse (außer Fohlenbuch und Anhang) eingetragen sind,
- die zur Überprüfung der Identität vorgestellt wurden,
- die in der Bewertung der äußeren Erscheinung gemäß B.15 der Satzung und gemäß (11.2) Stutbucheintragung dieses Zuchtprogramms mindestens eine Gesamtnote von 6,0 erreicht haben, wobei die Wertnote 5,0 in keinem Selektionsmerkmal unterschritten wurde,
- die keine gesundheitsbeeinträchtigenden Merkmale gemäß Liste (Anlage 1) aufweisen.

(9.2.2) Stutbuch II (Hauptabteilung des Zuchtbuches)

Es werden Stuten eingetragen, die im Jahr der Eintragung mindestens dreijährig sind,

- deren Eltern in der Hauptabteilung der Rasse (außer Fohlenbuch und Anhang) eingetragen sind,
- deren Identität überprüft worden ist,
- die keine gesundheitsbeeinträchtigenden Merkmale gemäß Liste (Anlage 1) aufweisen.

Darüber hinaus können Nachkommen von im Anhang eingetragenen Zuchtpferden eingetragen werden,

- wenn die Anhang-Vorfahren über eine Generation mit Zuchtpferden aus der Hauptabteilung (außer Fohlenbuch und Anhang) angepaart wurden,
- die zur Überprüfung der Identität vorgestellt wurden,
- die in der Bewertung der äußeren Erscheinung gemäß B.15 der Satzung mindestens eine Gesamtnote von 6,0 erreicht haben, wobei die Wertnote 5,0 in keinem Selektionsmerkmal unterschritten wurde,
- die keine gesundheitsbeeinträchtigenden Merkmale gemäß Liste (Anlage 1) aufweisen.

(9.2.3) Anhang (Hauptabteilung des Zuchtbuches)

Es werden Stuten eingetragen,

- deren Eltern im Zuchtbuch der Rasse eingetragen sind und
- die nicht die Eintragungsvoraussetzungen für das Stutbuch I und II erfüllen.

Die Übernahme von Pferden aus dem Fohlenbuch in den Anhang erfolgt automatisch, wenn von diesen Nachkommen registriert werden.

(9.2.4) Fohlenbuch (Hauptabteilung des Zuchtbuches)

Im Jahr der Geburt werden alle Stutfohlen eingetragen,

- deren Eltern im Zuchtbuch der Rasse eingetragen sind.

10. Tierzuchtbescheinigungen

Tierzuchtbescheinigungen werden für Fohlen gemäß den Grundbestimmungen unter B.9 der Satzung und nach dem folgenden Schema erstellt.

		<i>Mutter</i>	Hauptabteilung		
			<i>Stutbuch I</i>	<i>Stutbuch II</i>	<i>Anhang</i>
<i>Vater</i>					
Haupt- abteilung	<i>Hengstbuch I</i>		Abstammungs- nachweis	Abstammungs- nachweis	Geburts- bescheinigung
	<i>Hengstbuch II</i>		Abstammungs- nachweis	Abstammungs- nachweis	Geburts- bescheinigung
	<i>Anhang</i>		Geburts- bescheinigung	Geburts- bescheinigung	Geburts- bescheinigung

Der Züchter bzw. Besitzer des Pferdes ist dafür verantwortlich, dass alle in der Tierzuchtbescheinigung angegebenen Daten zutreffend sind. Abweichungen oder Unrichtigkeiten sind unverzüglich dem Verband zu melden. Darüber hinaus ist der Züchter bzw. Besitzer verpflichtet, die Tierzuchtbescheinigung sorgfältig aufzubewahren, da u.a. eine spätere Eintragung des Pferdes in das Zuchtbuch nur vorgenommen werden kann, wenn eine gültige Tierzuchtbescheinigung vorgelegt wird.

(10.1) Tierzuchtbescheinigung als Abstammungsnachweis

(10.1.1) Ausstellung eines Abstammungsnachweises

Die Ausstellung eines Abstammungsnachweises erfolgt, wenn folgende Voraussetzungen erfüllt sind:

- Der Vater ist im Jahr der Bedeckung oder spätestens im Jahr der Geburt des Fohlens (bis einschließlich zum 31.12. des Jahres) im Hengstbuch I oder Hengstbuch II und die Mutter im Jahr der Bedeckung oder spätestens im Jahr der Geburt des Fohlens (bis einschließlich zum 31.12. des Jahres) in das Stutbuch I oder Stutbuch II eingetragen.
- Deckbescheinigung und Abfohlmeldung wurden fristgerecht gemäß Satzung vorgelegt.
- Die Identifizierung des Fohlens (bei Fuß der Mutter oder durch Abstammungsüberprüfung) ist durch den Zuchtleiter oder seinen Beauftragten erfolgt.

Sind die vorstehenden Bedingungen des 2. und/oder 3. Spiegelstriches nicht erfüllt, dann ist die Identität mittels einer Abstammungsüberprüfung nachzuweisen.

(10.1.2) Mindestangaben im Abstammungsnachweis

Der Abstammungsnachweis muss mindestens folgende Angaben enthalten:

- a) Name des Zuchtverbandes und Angabe der Website,
- b) Ausstellungstag und -ort,
- c) Lebensnummer (UELN),
- d) Rasse bzw. Name des Zuchtbuches,
- e) Name, Anschrift und E-Mailadresse (sofern vorhanden) des Züchters und des Eigentümers,
- f) Deckdatum der Mutter,
- g) Geburtsdatum, Code des Geburtslandes, Geschlecht, Farbe und Abzeichen,
- h) Kennzeichnung,
- i) Klasse, in die das Pferd sowie seine Eltern eingetragen sind

- j) Namen, Lebensnummern (UELN), Farbe und Rasse der Eltern und Namen, Lebensnummern (UELN) und Rassen einer weiteren Generation,
- k) die Unterschrift des für die Zuchtarbeit Verantwortlichen oder seines Vertreters,
- l) Körurteil,
- m) das neueste Ergebnis der Leistungsprüfungen und der Zuchtwertschätzung des Pferdes, mit Datum, oder die Website, auf der die Ergebnisse veröffentlicht sind (sofern vorhanden).
- n) Angaben zu genetischen Defekten und Besonderheiten des Pferdes bezogen auf das Zuchtprogramm,
- o) Methode und Ergebnisse der Abstammungsüberprüfungen bei Zuchttieren, die für die Entnahme von Zuchtmaterial vorgesehen sind,
- p) bei einem Pferd, das aus einem Embryotransfer hervorgegangen ist, außerdem die Angaben seiner genetischen Eltern sowie deren DNA- oder Blut-Typ
- q) Name und Funktion des Unterzeichners.

(10.2) Tierzuchtbescheinigung als Geburtsbescheinigung

(10.2.1) Ausstellung einer Geburtsbescheinigung

Die Ausstellung einer Geburtsbescheinigung erfolgt, wenn die Bedingungen für einen Abstammungsnachweis nicht erfüllt, jedoch folgende Voraussetzungen gegeben sind:

- Deckbescheinigung und Abfohlmeldung wurden fristgerecht gemäß Satzung vorgelegt.
- die Identifizierung des Fohlens (bei Fuß der Mutter oder durch Abstammungsüberprüfung) ist durch den Zuchtleiter oder seinen Beauftragten erfolgt.

Sind die vorstehenden Bedingungen des 1. und/oder 2. Spiegelstriches nicht erfüllt, dann ist die Identität mittels einer Abstammungsüberprüfung nachzuweisen.

(10.2.2) Mindestangaben in der Geburtsbescheinigung

Die Geburtsbescheinigung muss mindestens folgende Angaben enthalten:

- a) Name des Zuchtverbandes und Angabe der Website,
- b) Ausstellungstag und -ort,
- c) Lebensnummer (UELN),
- d) Rasse bzw. Name des Zuchtbuches
- e) Name, Anschrift und E-Mailadresse (sofern vorhanden) des Züchters und des Eigentümers,
- f) Deckdatum der Mutter,
- g) Geburtsdatum, Code des Geburtslandes, Geschlecht, Farbe und Abzeichen,
- h) Kennzeichnung
- i) Klasse, in die das Pferd sowie seine Eltern eingetragen sind
- j) Namen, Lebensnummern (UELN), Farbe und Rasse der Eltern und Namen, Lebensnummern (UELN) und Rassen einer weiteren Generation (sofern vorhanden),
- k) die Unterschrift des für die Zuchtarbeit Verantwortlichen oder seines Vertreters,
- l) Körurteil (sofern vorhanden)
- m) das neueste Ergebnis der Leistungsprüfungen und der Zuchtwertschätzung des Pferdes, mit Datum, oder die Website, auf der die Ergebnisse veröffentlicht sind (sofern vorhanden).
- n) Angaben zu genetischen Defekten und Besonderheiten des Pferdes bezogen auf das Zuchtprogramm,
- o) Methode und Ergebnisse der Abstammungsüberprüfungen bei Zuchttieren, die für die Entnahme von Zuchtmaterial vorgesehen sind,
- p) bei einem Pferd, das aus einem Embryotransfer hervorgegangen ist, außerdem die Angaben seiner genetischen Eltern sowie deren DNA- oder Blut-Typ
- q) Name und Funktion des Unterzeichners.

(10.3) Tierzuchtbescheinigung für Zuchtmaterial

Tierzuchtbescheinigungen gemäß VO (EU) 2016/1012 werden auch ausgestellt bei der Abgabe von Zuchtmaterial, wenn das Spendertier im Zuchtbuch des Zuchtverbandes eingetragen ist. Hierbei werden die Muster der DVO (EU) 2017/717 verwendet.

Die Tierzuchtbescheinigung für Zuchtmaterial besteht aus mehreren Abschnitten, wobei der Zuchtverband grundsätzlich die vorgesehenen Abschnitte für die Spendertiere ausstellt und am Ende dieser Abschnitte die dortigen Angaben mit Datum, Unterschrift und Signatur des Zuchtverbandes bestätigt.

Eine Rückverfolgbarkeit, der durch die Zuchtmaterialbetriebe gemachten Kopien der vom Zuchtverband ausgefüllten Tierzuchtbescheinigungen für die Spendertiere, ist jederzeit zu gewährleisten. Hierzu können eindeutige Belegnummern vergeben werden.

11. Selektionsveranstaltungen

(11.1) Körung

Es gelten grundsätzlich die Bestimmungen gemäß B 16 der Satzung.

Das Mindestalter eines Hengstes für die Körung beträgt zwei Jahre. Um geordnete Körveranstaltungen sicherzustellen, kann eine Vorauswahl der zur Körung angemeldeten Hengste stattfinden. Findet eine Vorauswahl statt, ist die Teilnahme daran unter anderem eine Voraussetzung für die Zulassung der Hengste zur betreffenden Körveranstaltung. Die Auswahlkommission trifft die Vorauswahlentscheidung.

Hengste können zur Körung nur zugelassen werden, wenn

- deren Väter und Väter der Mütter und mütterlicherseits der Großmütter in der Hauptabteilung (außer Fohlenbuch und Anhang) oder einem der Hauptabteilung entsprechenden Zuchtbuch eingetragen sind
- deren Mütter in der Hauptabteilung (außer Fohlenbuch und Anhang) oder einem der Hauptabteilung entsprechenden Zuchtbuch eingetragen sind.

Ein Hengst kann nur gekört werden, wenn er

- a) in der Bewertung (gemäß B.15 der Satzung) eine Gesamtnote von mindestens 7,0 erreicht und in keinem Merkmal schlechter als 5,0 bewertet wird, und
- b) die gesundheitlichen Voraussetzungen gemäß Anlage 1 und
- c) die Anforderungen an die Zuchttauglichkeit gemäß B.16 der Satzung erfüllt.

Die Körergebnisse anderer tierzuchtrechtlich anerkannter Verbände können übernommen werden (Anerkennung).

(11.2) Stutbucheintragung

Das Mindestalter einer Stute für die Stutbucheintragung beträgt drei Jahre. Die Bewertung erfolgt nach B.15 der Satzung.

(11.3) Leistungsprüfungen

Die Prüfungen werden nach den allgemein anerkannten Regeln des Reitsports durchgeführt. Sie sind Leistungsprüfungen im Sinne Tierzuchtgesetz und können als Feldprüfung oder als Turniersportprüfung durchgeführt werden.

Hengste, die die Eigenleistungsprüfung gemäß (11.3.1) mit einer gewichteten Endnote von 7,5 und besser erzielt haben oder gemäß (11.3.2) die vorgeschriebenen Erfolge in Turniersportprüfungen aufweisen können, erhalten den Titel „**Leistungshengst**“.

Stuten, die die Eigenleistungsprüfung gemäß (11.3.1) mit einer gewichteten Endnote von 7,5 und besser erzielt haben oder gemäß (11.3.2) die vorgeschriebenen Erfolge in Turniersportprüfungen aufweisen können, erhalten den Titel „**Leistungsstute**“.

(11.3.1) Feldprüfung

Die Leistungsprüfungen werden gemäß der LP-Richtlinien für Leistungsprüfungen von Hengsten, Stuten und Wallachen aller Pony-, Kleinpferde- und sonstigen Rassen der ZVO durchgeführt (Anlage 3).

Für die Leistungsprüfungen gelten verbindlich die Besonderen Bestimmungen für Stationsprüfungen, Kurz- und Feldprüfungen der LP-Richtlinien für Leistungsprüfungen von Hengsten, Stuten und Wallachen aller Pony-, Kleinpferde- und sonstigen Rassen (Anlage 3).

Für Pferde der Rasse Paso Iberoamericano werden folgende Leistungsprüfungen der LP-Richtlinie in der jeweils gültigen Fassung anerkannt:

- Prüfung EVIII - **Feldprüfung** in Anlehnung an die Prüfungsrichtlinien Paso Pferd Verband (PV), Internationalen Gangpferdevereinigung (IGV), Paso Peruano Europa (PPE) und PFAE (Paso Fino Association Europe).

(11.3.2) Turniersportprüfung gem. den Prüfungsrichtlinien PV (Paso Pferde Verband), IGV (Internationale Gangpferdevereinigung), PPE (Paso Peruano Europa) und PFAE (Paso Fino Association Europe)

Alternativ zur Eigenleistungsprüfung gilt die Leistungsprüfung auch dann als abgelegt, wenn die Hengste und Stuten ab dem 6. Lebensjahr Erfolge in Turniersportprüfungen nachweisen können. Die Turniersportprüfung wird in Anlehnung zur Sportordnung der IGV, PPE, PV und PFAE als Arbeitsprüfung (mindestens Bronze: Streckenritt, Gangprüfung und Rittigkeitsprüfung oder Trail) durchgeführt.

Folgende Turniersportergebnisse werden berücksichtigt:

- Mindestgesamtnote für Hengste: 6,5; keine Einzelnote unter 5,0
- Mindestgesamtnote für Stuten: 6,0; keine Einzelnote unter 5,0

(11.3.3) Voraussetzung für die Eintragung in das Hengstbuch I

Eingetragen werden frühestens im 3. Lebensjahr Hengste,

- die gemäß (11.3.1) in einer Hengstleistungsprüfung eine Endnote von 6,5 und besser erzielt haben, wobei keiner der Merkmalsblöcke unter 5,0 liegen darf oder die vorgeschriebenen Erfolge in Turniersportprüfungen gemäß (11.3.2) erreicht haben.

Hengste der zugelassenen Rassen erfüllen die Anforderungen an die Eigenleistungsprüfung auch dann, wenn sie die Leistungsprüfung entsprechend ihres Zuchtprogramms erfolgreich absolviert haben.

Hengste, die noch keine Eigenleistungsprüfung abgelegt haben, können unter der Bedingung vorläufig eingetragen werden, dass sie die Prüfung bis zum Ende des Kalenderjahres, in dem sie ihren 6. Geburtstag haben, ablegen. Hengste, die die Eigenleistung zu einem späteren Zeitpunkt ablegen, können auf Antrag wieder eingetragen werden.

12. Identitätssicherung/Abstammungssicherung

Für jedes eingetragene Pferd bzw. zur Eintragung vorgestellte Pferd kann der Verband eine Abstammungsüberprüfung nach den Methoden unter B.12.1 der Satzung verlangen.

Eine Überprüfung der Abstammung ist gemäß der Satzung vorzunehmen. Die Ergebnisse der Abstammungsüberprüfung werden im Zuchtbuch vermerkt. Kann die Abstammung nicht geklärt werden, werden die Pferde nicht eingetragen.

Vor Ausstellung von Tierzuchtbescheinigungen muss eine Abstammungsüberprüfung erfolgen, wenn an der angegebenen Abstammung Zweifel bestehen. Dieses ist der Fall, wenn

- a) eine Stute in der letzten oder vorletzten Rosse von zwei oder mehreren Hengsten gedeckt wurde,
- b) die Trächtigkeitsdauer dreißig Tage und mehr von der mittleren Trächtigkeitsdauer von 335 Tagen abweicht,
- c) das Fohlen nicht bei Fuß der Mutter identifiziert werden kann.

Die Kosten hierfür trägt der Züchter.

Zum Zeitpunkt der Ersteintragung (ab Eintragungsjahr 2012) in das Hengstbuch I und II vom Verband eine Abstammungsüberprüfung des betreffenden Hengstes angeordnet – sofern diese noch nicht durchgeführt wurde. Kostenträger ist derjenige, der die Körung oder Eintragung beantragt. Zur Eintragung sind DNA-Typenkarten vorzulegen

Bei Rassen, bei denen nicht grundsätzlich ein DNA-Profil vorliegt, ist bei Spendertieren für Zuchtmaterial ein DNA-Profil vorzulegen.

13. Einsatz von Reproduktionstechniken

(13.1) Künstliche Besamung

In der künstlichen Besamung dürfen nur Hengste eingesetzt werden, die auf einer Sammelveranstaltung (Körung) des Zuchtverbandes gemäß B.15 der Satzung und gemäß (11.1) Körung dieses Zuchtprogramms die entsprechende Mindestgesamtnote erhalten haben.

(13.2) Embryotransfer

Spenderstuten dürfen nur für einen Embryotransfer genutzt werden, wenn sie im Stutbuch I eingetragen sind.

(13.3) Klonen

Die Technik des Klonens ist im Zuchtprogramm nicht zulässig. Klone und ihre Nachkommen können nicht in das Zuchtbuch eingetragen werden und sind von der Teilnahme am Zuchtprogramm ausgeschlossen.

14. Berücksichtigung gesundheitlicher Merkmale sowie genetischer Defekte bzw. Besonderheiten

Hengste sind nur im Hengstbuch I und II und Stuten nur im Stutbuch I und II eintragungsfähig, wenn sie keine gesundheitsbeeinträchtigenden Merkmale aufweisen (Anlage 1).

Sofern genetische Defekte und genetische Besonderheiten gemäß Anlage 1 bekannt sind und im Zuchtprogramm Berücksichtigung finden, sind sie in Tierzuchtbescheinigungen anzugeben und entsprechend der VO (EU) 2016/1012 zu veröffentlichen.

15. Zuchtwertschätzung

Derzeit wird keine Zuchtwertschätzung durchgeführt.

16. Beauftragte Stellen

Beauftragte Stelle	Tätigkeit
Vit, Verden Heinrich-Schröder-Weg 1, 27283 Verden (Aller) www.vit.de	Zuchtbuch Datenzentrale Koordination Datenzentrale
Bereich Zucht der FN, Warendorf	

<p>Freiherr-von-Langen-Straße 13, 48231 Warendorf www.pferd-aktuell.de</p>	
<p>Pferdezuchtverband Baden-Württemberg e.V. Am Dolderbach 11, 72532 Gomadingen-Marbach E-Mail: poststelle@pzv.bwl.de, www.pzv-bw.de</p> <p>Pferdezuchtverband Brandenburg-Anhalt e.V. Geschäftsstelle: Hauptgestüt 10 a, 16845 Neustadt/Dosse E-Mail: neustadt@pzvba.de, www.pferde-brandenburg-anhalt.de E-Mail: stendal@pzvba.de, www.pferde-sachsen-anhalt.de</p> <p>Verband der Pferdezüchter Mecklenburg-Vorpommern e.V. Charles-Darwin-Ring 4, 18050 Rostock E-Mail: info@pferdezuchtverband-mv.de, www.pferdezuchtverband-mv.de</p> <p>Rheinisches Pferdestammbuch e.V. Schloss Wickrath 7, 41189 Mönchengladbach E-Mail: info@pferdezucht-rheinland.de, www.pferdezucht-rheinland.de</p> <p>Pferdezuchtverband Rheinland-Pfalz-Saar e.V. Am Fohlenhof 1, 67816 Standenbühl E-Mail: zentrale@pferdezucht-rps.de www.pferdezucht-rps.de</p> <p>Pferdezuchtverband Sachsen-Thüringen e.V. Käthe-Kollwitz-Platz 2, 01468 Moritzburg E-Mail: info@pzvst.de www.pzvst.de</p> <p>Westfälisches Pferdestammbuch e.V. Sudmühlenstraße 33, 48157 Münster E-Mail: info@westfalenpferde.de www.westfalenpferde.de</p> <p>Pferdestammbuch Schleswig-Holstein/Hamburg e.V. Steenbeker Weg 151, 24106 Kiel E-Mail: info@pferdestammbuch-sh.de, www.pferdestammbuch-sh.de</p> <p>Bayerischer Zuchtverband für Kleinpferde und Spezialpferderassen e.V. Landshamer Straße 11, 81929 München E-Mail: info@bzvks.de www.pferde-aus-bayern.de</p> <p>Verband der Pony- und Kleinpferdezüchter Hannover e.V. Vor den Höfen 32, 31303 Burgdorf E-Mail: ponyverbandhannover@t-online.de, www.ponyhannover.de</p>	<p>Leistungsprüfung</p>

<p>Verband der Pony- und Pferdezüchter Hessen e.V. Pfützenstraße 67, 64347 Griesheim E-Mail: vphessen@t-online.de www.ponyverband.de</p>	
--	--

<p>Pferdestammbuch Weser-Ems e.V. Grafenhorststraße 5, 49377 Vechta E-Mail: info@pferdestammbuch.com, www.pferdestammbuch.com</p>	
---	--

<p>Zuchtverband für deutsche Pferde e.V. Am Allerufer 28, 27283 Verden E-Mail: info@zfdp.de www.zfdp.de</p>	
---	--

17. Weitere Bestimmungen

(17.1) Vergabe einer Lebensnummer (Internationale Lebensnummer Pferd – Unique Equine Lifenumber – UELN)

Die UELN wird wie folgt vergeben:

DE 463 63 00321 17

Dabei bedeuten:

DE - Ländercode für Deutschland = 276 = DE

463 - Verbandskennziffer ab Geburtsjahr 2000 (vor 2000 = 363)

63 00321 - laufende Nummer innerhalb eines Jahres

17 - Geburtsjahr (2017)

(17.2) Vergabe eines Namens bei der Eintragung in das Zuchtbuch

Der bei der Eintragung in ein Zuchtbuch (außer Fohlenbuch) vergebene Name muss beibehalten werden.

(17.3) Vergabe eines Zuchtbrandes

(17.3.1) Beauftragte für die Kennzeichnung

Nur Beauftragte des Verbandes sind berechtigt, die Kennzeichnung der Pferde mittels Zuchtbrand durchzuführen.

(17.3.2) Zuchtbrand

Nur Fohlen, für die eine Tierzuchtbescheinigung ausgestellt wird, können den Zuchtbrand erhalten.

Der Zuchtbrand wird auf den linken Hinterschenkel gegeben und ist freiwillig.



Folgendes Brandzeichen wird vergeben:

Unterhalb des Schenkelbrandes wird gleichzeitig zusätzlich eine zweistellige Nummer gebrannt. Diese Nummer setzt sich i.d.R. aus der 12. und 13. Ziffer der 15stelligen UELN (Lebensnummer) zusammen.

(17.4) Transponder

Die Kennzeichnung der Fohlen mittels Transponder erfolgt gemäß B.11.2 und B.11.2.1 der Satzung.

(17.5) Prefix-/Suffixregelung für Ponys, Kleinpferde und sonstige Rassen

Als Prefix/Suffix wird ein dem Pferdenamen vorangestelltes/nachgestelltes Wort bezeichnet. Es soll eine auf die Zuchtstätte oder den Züchter bezugnehmende Bedeutung haben und darf ausschließlich für von dieser Zuchtstätte oder diesem Züchter gezogene Pferde verwendet werden. Missverständliche Begriffe können abgelehnt werden.

Das Prefix/Suffix ist vom Züchter für seine Zuchtstätte ausschließlich bei der FN zu beantragen. Ist das Prefix/Suffix über die FN beim Central Prefix Register eingetragen, so ist es automatisch Eigentum des Antragstellers und darf von keinem anderen Züchter benutzt werden. Es ist dann innerhalb aller diesem Register angeschlossenen Zuchtverbänden geschützt. Das Prefix/Suffix muss für alle Ponys oder Kleinpferde des Züchters, bei denen er als Züchter in der Tierzuchtbescheinigung aufgeführt ist, benutzt werden.

Prefixe/Suffixe, die bislang von den Zuchtverbänden nur regional für die Zuchtstätte registriert wurden, werden nicht automatisch in das CPR (Central Prefix Register) übernommen, sondern müssen vom Züchter erneut über die Deutsche Reiterliche Vereinigung beantragt werden.

Das Prefix/Suffix muss mindestens drei und darf höchstens 20 Buchstaben umfassen und sollte möglichst aus einem Wort bestehen.

Ist ein Name mit einem registrierten Zuchtstättennamen verbunden, so ist dieser bei Eintragung in ein Zuchtbuch ohne Änderungen oder Ergänzungen zu übernehmen.

- Anlage 1: Liste der gesundheitsbeeinträchtigenden Merkmale**
- Anlage 2: Tierärztliche Bescheinigung**
- Anlage 3: LP-Richtlinien für Leistungsprüfungen von Hengsten, Stuten und Wallachen aller Pony-, Kleinpferde- und sonstigen Rassen**
- Anlage 4: Körordnung**
- Anlage 5: Elitehengst**
- Anlage 6: Elitestute**
- Anlage 7: Schauordnung**
- Anlage 8: Dopingsubstanzen**
- Anlage 9: Körordnung der AGS**
- Anlage 10: Körordnung der Ponyforum-Zuchtverbände**